

# Akkervogeltellingen op de akkers van het Bergherbos in de winter van 2011/12

Olaf Klaassen



Sovon-rapport 2012/41  
Dit rapport is samengesteld  
in opdracht van Natuurmonumenten Montferland

## **Colofon**

© Sovon Vogelonderzoek Nederland 2012

Dit rapport is samengesteld in opdracht van Natuurmonumenten Montferland

*Illustratie omslag:* Olaf Klaassen

*Wijze van citeren:* Klaassen O. 2012. Akkervogeltellingen op de akkers van het Bergherbos in de winter van 2011/12 . Sovon-rapport 2012/41. Sovon Vogelonderzoek Nederland, Nijmegen.

## Inhoud

Samenvatting .....	3
Dankwoord.....	4
1. Inleiding.....	5
2. Gebied.....	6
3. Werkwijze.....	9
3.1. Doelstelling .....	9
3.2. Werkwijze .....	9
3.3. Bezoekdata- en tijden.....	9
3.4. Waarnemers .....	10
4. Resultaten.....	11
4.1. Aangetroffen soorten en presentie per deelgebied.....	11
4.2. Soorten en aantallen per deelgebied .....	12
4.3. Toelichting per soort.....	15
Literatuur .....	18
Bijlage 1. Onderzochte soorten .....	19

## **Samenvatting**

Om zicht te krijgen op de effectiviteit van toekomstige maatregelen op de de akkers rondom het Bergherbos is in de winter van 2011/12 een begin gemaakt met maandelijkse akkervogeltellingen. De akkers zijn hiervoor opgesplitst in zes deelgebieden die minutieus zijn uitgekamd. Waarnemingen van vogels die binding vertonen met de akkers zijn op puntniveau ingetekend en digitaal opgeslagen ten behoeve van toekomstige analyses. Er is een soortenlijst gehanteerd van typische akkervogelsoorten, met speciale aandacht voor Patrijs en Geelgors. De tellingen zijn uitgevoerd door lokale vogelaars onder coördinatie van Sovon. In dit rapport wordt kort verslag gedaan van de tellingen uit het eerste onderzoeksjaar. Enkele soorten worden kort nader besproken. Een analyse valt nog buiten het kader van de onderhavige opdracht.

## **Dankwoord**

Veel dank gaat uit naar de deelnemende waarnemers: Edwin Witter, Jop Bakker, Gerbert Strang, Marcel en Ilse Versteeg, Gerard ter Heijne en Gerard Jansen. Karel Van der Heijden (Natuurmonumenten) wordt bedankt voor het begeleiden en faciliteren en het verzorgen van de vergunningen. Wolf Teunissen dacht mee met de opzet van het project, Roy Slaterus verzorgde de projectleiding en Dries Oomen (allen Sovon) hielp bij het gereed maken van de digitale invoer en het maken van kaartmateriaal.

## **1. Inleiding**

Het Bergherbos heeft een rijke bosvogel- en roofvogelstand (o.a. de Boer 2011 en Klaassen 2011). De akkers rondom het bos hebben een grote potentie voor akkervogels (Deuzeman 2011). Op deze akkers zullen door Natuurmonumenten beheermaatregelen getroffen gaan worden die moeten leiden tot een verbetering van de akkervogelstand in dit gebied. Om zicht te krijgen op de effectiviteit van deze maatregelen zullen de aantallen vogels die in de winter gebruik maken van het gebied worden gevolgd. Meer in detail zal bij Patrijs en Geelgors worden onderzocht of deze maatregelen ook van invloed zijn op de lokale broedpopulatie. Dit leidt tot de volgende onderzoeksvragen, waarbij vraag 5 pas in een later stadium aan de orde zal komen:

1. Wat is het huidige belang van de akkers voor vogels?
2. Wat is het effect van de beheermaatregelen op de winterpopulatie van akkervogels?
3. In hoeverre is de gehanteerde gewaskeuze hierop van invloed?
4. Leiden de beheermaatregelen ook tot veranderingen in de roofvogelpopulatie tijdens het winterseizoen?
5. Leiden de maatregelen ook tot veranderingen in de broedpopulatie van Patrijs en Geelgors na het winterseizoen en zijn er gevolgen zichtbaar van de maatregelen op het uiteindelijke broedsucces van deze soorten in het gebied?

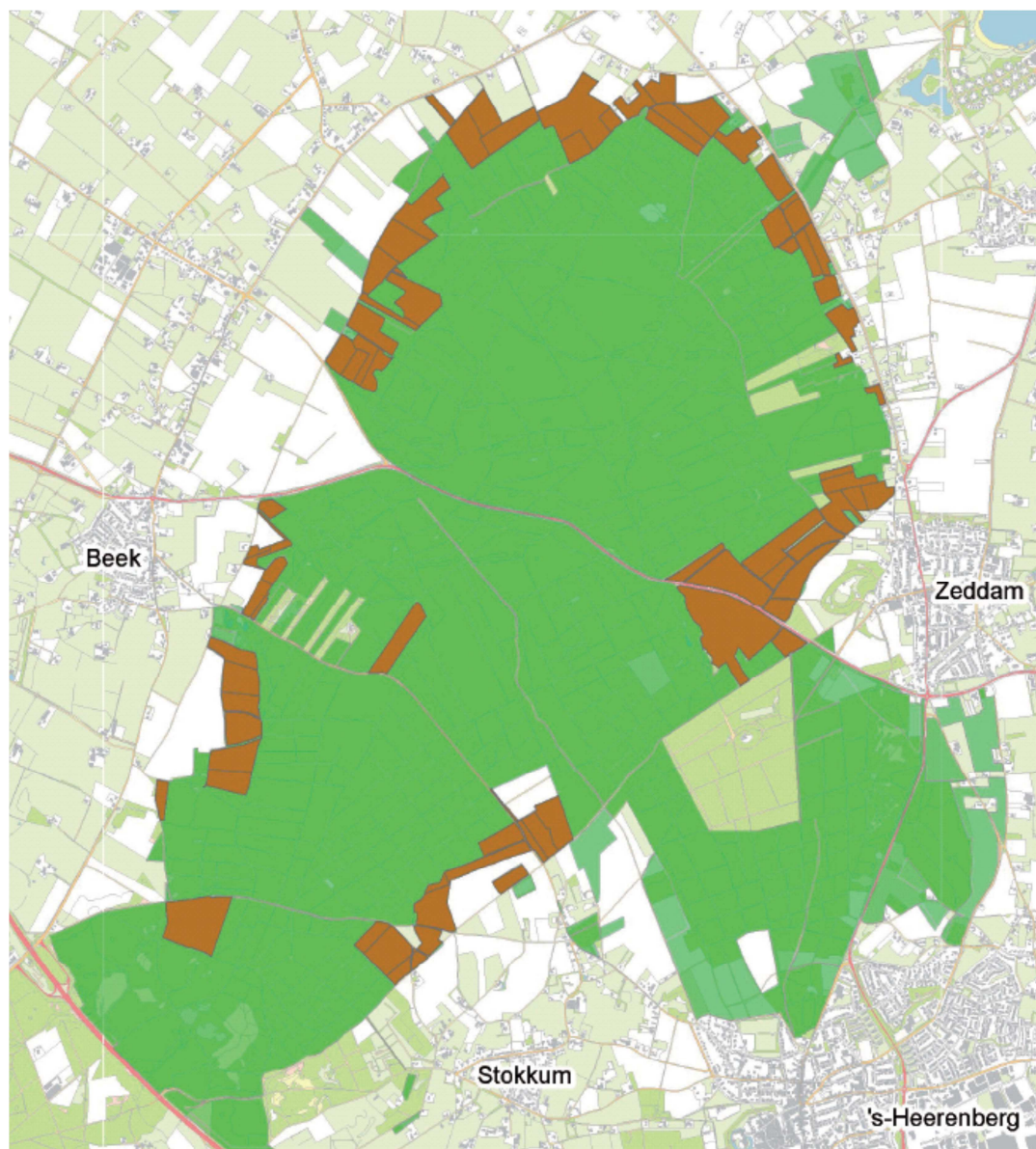
In de winter van 2011/12 is een begin gemaakt met tellingen om de uitgangssituatie voor invoering van de beheermaatregelen vast te leggen. Hiertoe zijn op alle akkers, ongeacht of ze in beheer zijn van Natuurmonumenten of niet, vogels geteld en ingetekend op kaart. De tellingen zijn uitgevoerd onder coördinatie van Sovon. De coördinator nam ook deel aan de tellingen om de telmethode uit te testen en de vrijwilligers zo goed mogelijk te kunnen instrueren.

In dit rapport wordt kort verslag gedaan van de tellingen uit dit eerste onderzoeksjaar. In hoofdstuk 2 wordt de gebiedsindeling gepresenteerd. In hoofdstuk 3 volgt een uiteenzetting van de methode en verwerking van de gegevens. In hoofdstuk 4 worden de resultaten gepresenteerd. Een analyse valt nog buiten het kader van de onderhavige opdracht.

De productie van het kaartmateriaal en de dataverwerking van de stippen is uitgevoerd met een door Sovon ontwikkelde website-invoer (WSN) en ligt opgeslagen in het kantoor van Sovon te Nijmegen.

## 2. Gebied

Een groot deel van het omliggende gebied van het Bergherbos bestaat uit akkers, die in het beheer zijn van Natuurmonumenten (figuur 1). Het beheer richt zich hier op traditionele graanteelt, waarbij onder andere geëxperimenteerd wordt met de gewaskeuze. Het cultuurland bestaat hiermee uit een mozaïek van graanakkers. De percelen worden doorsneden door zandwegen. Een deel van de akkers bestaat uit verpachte akkers aan agrariërs. Hier wordt voornamelijk maïs en winterrogge geteeld. Op de door Natuurmonumenten beheerde akkers staat onder andere winterrogge, haver, gras/klaver en zomergerst. Een deel van de Zeddammerakkers (ten zuiden van de Beekseweg) wordt gevormd door voormalige akkers (Wogweide en de Meurswei) en bestaat uit schraal en verruigd grasland met vegetaties met veel brem.

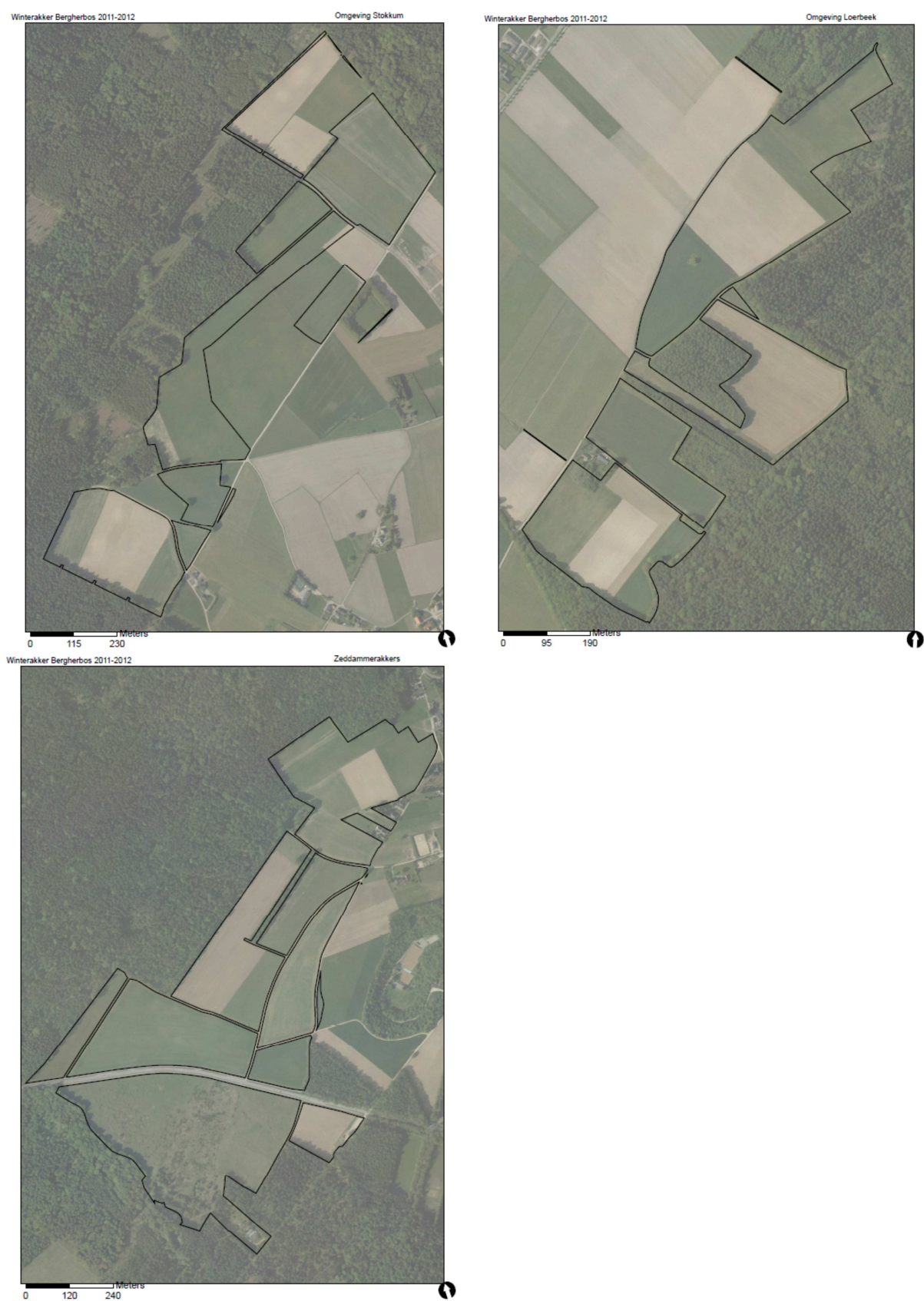


Figuur 1. Akkers rondom het Bergherbos in 2011/12.

De akkers rond het Bergherbos, in totaal circa 200 hectare, zijn omwille van de tellingen opgesplitst in zes deelgebieden (figuur 2). Het gaat om omgeving Beek, omgeving Loerbeek, omgeving Kilder, omgeving Braamt, Zeddammerakkers en omgeving Stokkum. De aangehouden telgebiedsgrenzen zijn in sommige gevallen iets ruimer dan de eigendomsgrenzen van Natuurmonumenten.







Figuur 2. De zes deelgebieden, achtereenvolgens Beek, Braamt, Kilder, Stokkum, Loerbeek en Zeddammerakkers.

### 3. Werkwijze

#### 3.1. Doelstelling

Het doel van de tellingen is het in kaart brengen van het gebruik van de akkers door vogels tijdens het winterseizoen. Hiervoor zijn systematisch waarnemingen op puntniveau verzameld van vogels die binding vertoonden met de akkers. De nadruk lag hierbij op de typische akkervogelsoorten. Een lijst van de onderzochte soorten wordt gegeven in bijlage 1.

#### 3.2. Werkwijze

Alle vogels werden op veldkaarten op stipniveau individueel of als groep ingetekend en thuis digitaal ingevoerd via een door Sovon ontwikkelde website-invoer (WSN). Hierbij is onderscheid gemaakt in gedrag:

1. rustend
2. overvliegend
3. foeragerend
4. zingend
5. overig

Alleen vogels die binding met de akkers vertoonden werden genoteerd. Hieronder vielen ook vogels die zich in bosranden en singels bevonden. Dat zijn namelijk de plekken waar veel zangvogelsoorten de meeste tijd doorbrengen als ze niet op de akkers foerageren (vanwege de dekking). Overvliegende vogels werden alleen genoteerd als vermoed werd dat het om lokale vogels ging (dus b.v. geen overtrekkende ganzen).

Waarnemers werd verzocht extra gespitst te zijn op waarnemingen van foeragerende vogels. Van een akker opvliegende vogels die zich voegden bij een groep in een aangrenzende bosrand of singel, werden als gehele groep ingetekend op de akker.

Het gebied werd door de waarnemers lopend doorkruist, waarbij regelmatig insteken werden gemaakt om de aanwezige vogels te laten opvliegen, in ieder geval op akkers met relief of gewas. Op deze manier werd elk gebied (en met behulp van een verrekijker) echt 'uitgekamd'. Bij roofvogels werd indien mogelijk leeftijd en/of geslacht genoteerd.

Er is voor aanvang van de tellingen een startoverleg geweest met de waarnemers. Tussentijds zijn ervaringen van de waarnemers uitgewisseld, in combinatie met een gezamenlijk veldbezoek. Voor aanvang van het tweede seizoen zullen de ervaringen uit het eerste jaar worden geëvalueerd om de methode voor vervolgjaren te verfijnen.

#### 3.3. Bezoekdata- en tijden

Het veldwerk vond maandelijks plaats tussen november t/m april, waarbij gestart werd ongeveer een uur na zonsopgang. De voorkeursdag was de zaterdag vóór de maandelijke Sovon Watervogeltellingen, maar afwijken was toegestaan, als maar zo dicht mogelijk bij de voorkeursdatum werd gebleven. De voorkeursdatums waren:

- o 5 november 2011
- o 10 december 2011
- o 7 januari 2012
- o 11 februari 2012
- o 10 maart 2012
- o 7 april 2012

In tabel 1 staan de bezoektijden weergegeven per deelgebied.

Tabel 1. Teldata- en tijden van de uitgevoerde akkervogeltellingen rond het Bergherbos in 2011/12, onderverdeeld in zes deelgebieden.

Maand	nov	dec	jan		feb	mrt	apr	
Ronde	1	2	3		4	5	6	
<b>Stokkum</b>	14/11/2011	21/12/2011		11/1/2012		20/2/2012	14/3/2012	
	9:30	9:30		9:30		11:00	10:00	
	11:00	11:30		11:00		12:30	11:25	
<b>Beek</b>		10/12/2011		15/1/2012		11/2/2012	24/3/2012	
		11:30		9:00		10:00	7:15	
		13:00		9:45		10:45	8:15	
<b>Zeddammerakkers</b>	2/11/2011	12/12/2011	17/12/2011	8/1/2012	13/1/2012	10/2/2012	12/3/2012	16/4/2012
	9:45	9:10	10:40	8:25	8:30	8:15	8:00	7:15
	11:50	12:45	12:00	11:20	10:00	11:15	11:00	9:55
<b>Braamt</b>				14/1/2012		12/2/2012	17/3/2012	
				9:30		9:15	10:00	
				13:10		13:00	13:30	
<b>Loerbeek</b>	6/11/2011	10/12/2011		10/1/2012		14/2/2012	13/3/2012	12/4/2012
	8:30	9:00		8:40		8:45	9:00	8:15
	10:00	11:30		10:15		10:45	11:00	10:50
<b>Kilder</b>	8/11/2011	10/12/2011		7/1/2012		3/2/2012	10/3/2012	14/4/2012
	9:30	9:00		9:30		9:00	9:00	9:00
	11:15	11:00		11:30		11:30	11:00	11:30

### 3.4. Waarnemers

Het veldwerk werd uitgevoerd door vogelaars uit de regio die bekend zijn met het gebied. In tabel 2 staan de waarnemers per deelgebied vermeld. In sommige gebieden gingen waarnemers gezamenlijk op pad.

Tabel 2. Waarnemers per deelgebied.

Deelgebied	Waarnemers	
Omgeving Beek	Edwin Witter	
Omgeving Loerbeek	Jop Bakker	
Omgeving Kilder	Gerbert Strang	Guido Janze
Omgeving Braamt	Ilse Versteeg	Marcel Versteeg
Zeddammerakkers	Gerard ter Heijne	Gerard Jansen
Omgeving Stokkum	Olaf Klaassen	

## 4. Resultaten

In dit hoofdstuk worden de resultaten van de tellingen gepresenteerd. Hierbij is per gebied een overzicht gegeven van de vastgestelde soorten en aantallen. Voorts is voor een selectie van typisch akkervogelsoorten het verloop over het winterseizoen weergegeven.

### 4.1. Aangetroffen soorten en presentie per deelgebied

In tabel 3 zijn alle soorten weergegeven waarbij tevens het voorkomen inzichtelijk wordt gemaakt aan de hand van de presentie per deelgebied. Er zijn 22 soorten die in de helft of meer van de gebieden zijn waargenomen waarvan vijf soorten die in alle deelgebieden zijn waargenomen: Buizerd, Zanglijster, Grote Lijster, Zwarte Kraai en Vink. De Geelgors is in vijf van de zes deelgebieden aangetroffen en de Patrijs in één gebied. In totaal zijn meer dan 50 soorten aangetroffen waaronder zeldzame soorten als Rode Wouw, Blauwe Kiekendief, Klapekster en Raaf. Schaarse soorten zijn onder meer Patrijs, Watersnip, Houtsnip en Roodborsttapuit.

Tabel 3. Presentie per deelgebied voor alle aangetroffen soorten. 1= aangetroffen in 1 deelgebied, etc. Vetgedrukt zijn soorten met presentie in de helft of meer van de gebieden.

Soort	Presentie	Soort	Presentie
<b>Buizerd</b>	<b>6</b>	Matkop	2
<b>Zanglijster</b>	<b>6</b>	Pimpelmees	2
<b>Grote Lijster</b>	<b>6</b>	Kauw	2
<b>Zwarte Kraai</b>	<b>6</b>	Huismus	2
<b>Vink</b>	<b>6</b>	Goudvink	2
<b>Houtduif</b>	<b>5</b>	Appelvink	2
<b>Groenling</b>	<b>5</b>	Grauwe Gans	1
<b>Geelgors</b>	<b>5</b>	Nijlgans	1
<b>Havik</b>	<b>4</b>	Rode Wouw	1
<b>Holenduif</b>	<b>4</b>	Blauwe Kiekendief	1
<b>Groene Specht</b>	<b>4</b>	Patrijs	1
<b>Graspieper</b>	<b>4</b>	Fazant	1
<b>Heggenmus</b>	<b>4</b>	Watersnip	1
<b>Merel</b>	<b>4</b>	Houtsnip	1
<b>Putter</b>	<b>4</b>	Zwarte Specht	1
<b>Sijs</b>	<b>4</b>	Kleine Bonte Specht	1
<b>Blauwe Reiger</b>	<b>3</b>	Roodborsttapuit	1
<b>Veldleeuwerik</b>	<b>3</b>	Kramsvogel	1
<b>Roodborst</b>	<b>3</b>	Koperwiek	1
<b>Koolmees</b>	<b>3</b>	Fitis	1
<b>Gaai</b>	<b>3</b>	Staartmees	1
<b>Raaf</b>	<b>3</b>	Glanskop	1
Sperwer	2	Klapekster	1
Torenvalk	2	Ekster	1
Boomleeuwerik	2	Spreeuw	1
Boompieper	2	Kneu	1
Witte Kwikstaart	2	Rietgors	1
Winterkoning	2		

## 4.2. Soorten en aantallen per deelgebied

In onderstaande tabellen zijn de resultaten per deelgebied gepresenteerd. De aantallen tussen haakjes zijn vogels net buiten de eigendomsgrenzen van Natuurmonumenten.

Tabel 4. Soorten en aantallen per bezoek in deelgebied Beek e.o.

Beek	1	2	3	4	5	6
Soort	10/12/2011	15/1/2012	11/2/2012	24/3/2012		
Nijlgans			2		1	
Buizerd		1	0	1	1	
Houtduif				(15)		
Winterkoning		1	0			
Heggenmus		1	0			
Roodborst		2	0			
Merel			1	3		
Zanglijster					3	
Grote Lijster				4		
Koolmees		2 (2)	(4)			
Zwarte Kraai		4	0		1 (12)	
Vink		(12)	1 (1)	1 (2)	2	
Groenling				(1)		

Tabel 5. Soorten en aantallen per bezoek in deelgebied Loerbeek e.o.

Loerbeek	1	2	3	4	5	6
Soort	6/11/2012	10/12/2012	10/1/2012	14/2/2012	13/3/2012	12/4/2012
Havik	(1)	(1)		(1)		
Sperwer		2				(1)
Buizerd	(3)	5		1 (3)	(2)	(2)
Torenvalk		1			1	1
Holenduif						4
Groene Specht		(1)			1 (2)	
Veldleeuwerik	5					
Boompieper						2
Graspieper	2		2			3
Heggenmus	1	1			1	
Zanglijster						10
Grote Lijster						4
Matkop		0				
Gaai	(7)	(7)		1		4
Zwarte Kraai		5		5	4	3 (2)
Raaf		2				
Vink	5	11		3	42	1
Putter					23	1
Sijs	1					
Goudvink	(2)	1				
Appelvink						(3)
Geelgors	15	30	43	45	30 (3)	12 (4)

Tabel 6. Soorten en aantalen per bezoek in deelgebied Kilder e.o.

Kilder	1	2	3	4	5	6
Soort	8/11/2011	10/12/2011	7/1/2012	3/2/2012	10/3/2012	14/4/2012
Havik					(1)	(1)
Buizerd	1		(2)	(1)	2	1
Holenduif		10	26		2	16
Houtduif	(15)		13 (26)		2	13
Boomleeuwerik				(2)		3
Veldleeuwerik		2	40 (1)		(2)	(2)
Graspieper	3				2	
Heggenmus	1					
Zanglijster					(3)	
Grote Lijster						9
Zwarte Kraai	5		72	8	4	
Huismus	(10)					
Vink	(12)		7		11	
Groenling	2		(1)			
Putter	1		(2)			
Sijs	(1)		(2)			
Goudvink	(2)	3				
Geelgors	2 (35)	39	41	17	6	7
Rietgors			1		2	

Tabel 7. Soorten en aantalen per bezoek in deelgebied Braamt e.o.

Braamt	1	2	3	4	5	6
Soort			14/1/2012	12/2/2012	17/3/2012	
Blauwe Reiger				1		
Buizerd			3	4	4	
Houtduif			7	4		
Groene Specht					(1)	
Witte Kwikstaart					2	
Roodborst			1		1	
Merel			1		5	
Zanglijster					1	
Grote Lijster			1	3	3	
Pimpelmees				6	3	
Koolmees					6	
Gaai				4		
Zwarte Kraai			6	3	3	
Huismus			10		1	
Vink			2		4	
Groenling			1			
Geelgors			25	24	15	

Tabel 8. Soorten en aantalen per bezoek in deelgebied Zeddammerakkers e.o.

Zeddammerakkers	1	2	3	4	5	6		
Soort	2/11/201	12/12/201	17/12/201	8/1/201	13/1/201	10/2/201	12/3/201	16/4/201
	1	1	1	2	2	2	2	2
Blauwe Reiger		2						
Grauwe Gans								(1)
Rode Wouw							1	
Havik			1					(1)
Sperwer		(1)		1				
Buizerd	(1)	3	(1)	1 (1)	1	2		(3)
Torenvalk	1	2		2		1	1	1
Patrijs						7	4	1
Fazant						1	1	
Watersnip			4					
Houtsnip						2		
Holenduif		86		80		6		13
Houtduif	5	(87)	60 (14)	16	(8)	1 (10)	12 (12)	(3)
Groene Specht	1						(2)	
Zwarte Specht								(1)
Kleine Bonte Specht				(2)			(2)	
Boomleeuwerik				5		10	2	
Veldleeuwerik							3	
Boompieper								5 (4)
Graspieper	22	(1)						1
Witte Kwikstaart								2 (9)
Winterkoning			1 (1)			1	1	1
Heggenmus		(1)	3		2			(1)
Roodborst							1 (1)	
Roodborsttapuit							5	4
Merel	7	4 (4)	3		1		7	4 (2)
Zanglijster					1		5 (3)	6 (2)
Koperwiek						4		
Grote Lijster	1	(1)		2 (1)		2 (3)	2 (10)	8 (2)
Fitis								8 (1)
Staartmees		(1)						
Glanskop						1		
Matkop				(1)				
Pimpelmees				(16)				
Koolmees				(18)		2	4	2
Klapekster			1		1	1	1	
Gaai								(1)
Ekster		(2)						
Kauw								(1)
Zwarte Kraai	8 (1)	1 (2)	2	(1)				1 (1)
Raaf		2		(2)				(2)

Zeddammerakkers	1	2	3	4	5	6		
	2/11/2011	12/12/2011	17/12/2011	8/1/2012	13/1/2012	10/2/2012	12/3/2012	16/4/2012
Soort	1	1	1	2	2	2	2	2
Vink	6 (2)	62 (10)	5 (1)	34 (2)		2 (2)	12 (11)	2
Groenling	22 (17)	250		11 (40)		4	17	(1)
Putter	10	1				15	(20)	
Sijs			1					
Kneu	3							
Appelvink							1 (1)	
Geelgors	35 (5)	13 (68)	5	19 (8)	2	16 (1)	21 (20)	23 (13)

Tabel 9. Soorten en aantalen per bezoek in deelgebied Stokkum e.o.

Stokkum	1	2	3	4	5	6
Soort	14/11/2011	21/12/2011	11/1/2012	20/2/2012	14/3/2012	
Blauwe Reiger	4 (1)	(3)		5		
Blauwe Kiekendief		1				
Havik				(1)		
Buizerd	2	(1)	(3)	2 (2)	(1)	
Holenduif	1	8		2		
Houtduif	(162)	48	(164)		6 (15)	
Groene Specht			(1)		(1)	
Graspieper					2	
Merel					2	
Kramsvogel				20		
Zanglijster			(1)		7 (1)	
Grote Lijster		3	2 (1)			
Kauw	4					
Zwarte Kraai	33	26	68	(16)	23 (2)	
Raaf			(2)			
Spreeuw					(1)	
Vink	2		(128)			
Groenling	(2)				(2)	
Putter	1 (22)	(40)	(20)	23	15 (4)	
Sijs			(40)			
Geelgors	10 (6)		47 (1)	1	(2)	

### 4.3. Toelichting per soort

Voor een selectie van zeven typische akkervogelsoorten zijn de totalen op een rij gezet. Het is nog te vroeg om op basis van deze eerste resultaten conclusies te trekken, maar enkele opmerkelijke zaken verdienen al aandacht.

Het is nu al duidelijk dat de akkers van het Bergherbos een grote aantrekkingskracht hebben op Geelgorzen. In vrijwel alle gebieden zijn gedurende de hele winter vrij forse aantallen waargenomen, alleen met de omgeving van Beek als negatieve uitschieter. Hier zijn (vooralsnog?) tijdens geen enkele telling Geelgorzen gezien. In de overige gebieden waren groepen van 30-40 vogels eerder regel dan uitzondering, met 81 vogels in december 2011 op de Zeddammerakkers als maximum (tabel 10).



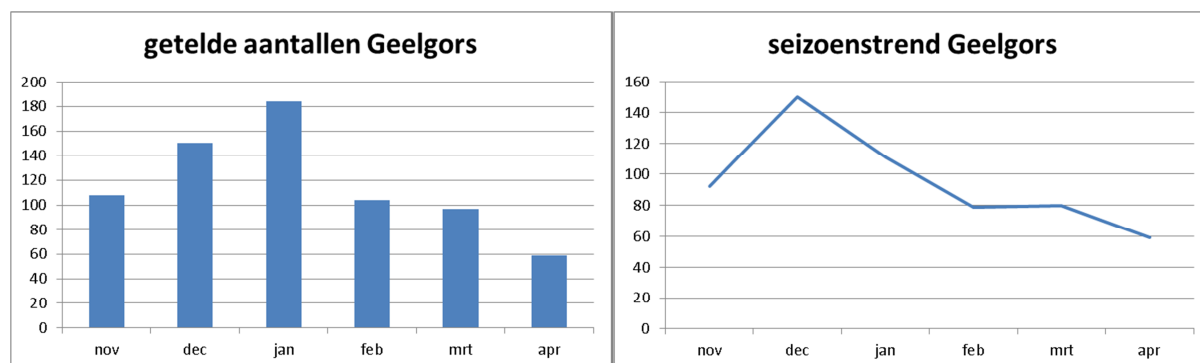
Tabel 10. Aantallen van Geelgors per gebied tijdens de maandelijkse tellingen.

Gebied	nov-11	dec-11	jan-12	feb-12	mrt-12	apr-12
Beek	?	0	0	0	0	?
Loerbeek	15	30	43	45	33	16
Kilder	37	39	41	17	6	7
Braamt	?	?	25	24	15	?
Zeddammerakkers	40	81	27	17	41	36
Stokkum	16	0	48	1	2	?

De maandelijkse aantallen (som van de zes gebieden) leveren maxima op variërend van 59 tot 184 Geelgorzen (figuur 3). Vermeld moet worden dat niet alle tellingen op dezelfde dag zijn uitgevoerd, zodat niet duidelijk is in hoeverre mogelijke dubbeltellingen het beeld vertroebelen. Ook is in deze figuur geen rekening gehouden met het feit dat sommige gebieden niet altijd geteld zijn (met name aan begin en eind van het seizoen). Om die reden is voor Geelgors nog een figuur gemaakt waarin alleen de (drie) gebieden zijn verwerkt waarin elke maand is geteld (figuur 4). Ook in deze figuur blijft overeind dat gedurende de gehele winterperiode Geelgorzen in het gebied aanwezig zijn, al liggen de aantallen in de tweede helft van het seizoen op een lager peil dan in december-januari (ongeveer de helft lager).

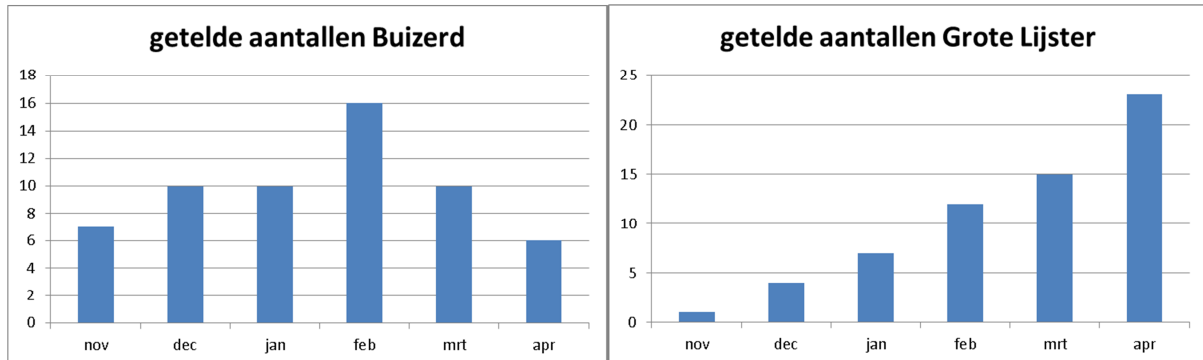


Foto. Zingende Geelgors man op een akker (Harvey van Diek).



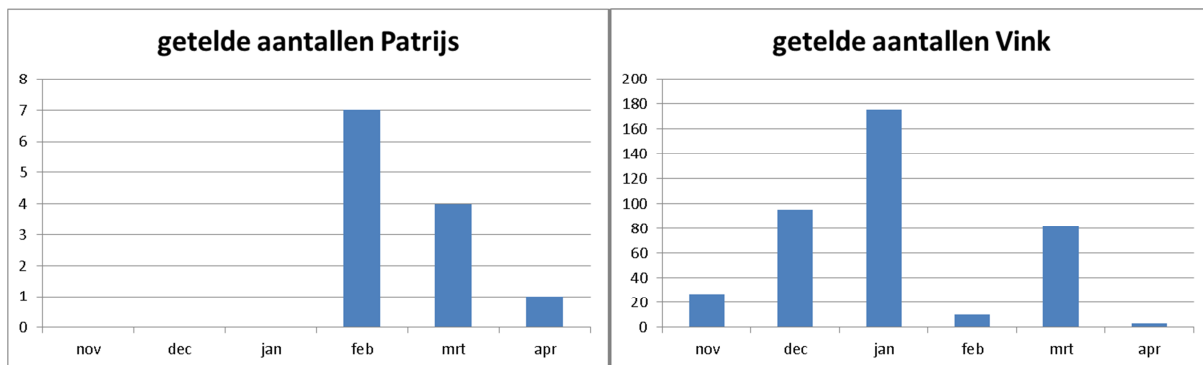
Figuur 3 en 4. Aantallen van Geelgors voor alle zes gebieden samen (links, maar in nov, dec en apr zijn niet alle gebieden geteld), en voor een selectie van de gebieden die maandelijks zijn geteld (rechts).

Buizerd en Grote Lijster zijn twee van de vijf soorten die in alle deelgebieden aanwezig waren. Van Buizerd zijn maandmaxima van 6-16 vogels vastgesteld (figuur 5). Opvallend zijn de grote maandelijkse verschillen bij Grote Lijster, in het bijzonder de consequente maandelijkse toename gedurende de winter (figuur 6).

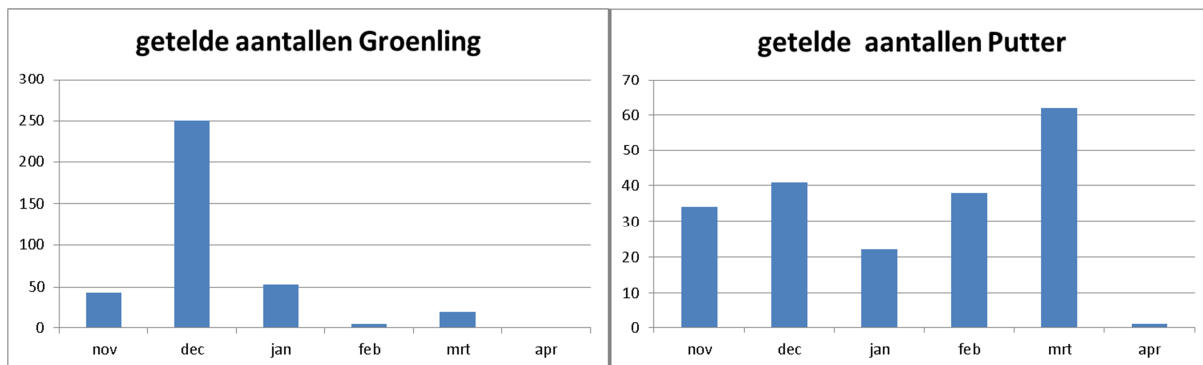


Figuur 5 en 6. Aantallen voor alle zes gebieden samen voor Buizerd (links) en Grote Lijster (rechts). N.B. In nov, dec en apr zijn niet alle gebieden geteld.

Patrijs, Vink, Groenling en Putter laten uiteenlopende aantallen zien. De aantallen van Patrijs zijn alle van één gebied afkomstig, Zeddammerakkers (figuur 7). Mogelijk worden niet alle vogels tijdens elke telling opgemerkt of verblijven ze soms elders (buiten de getelde gebieden). Verder lijken Putters in meer stabiele aantallen aanwezig dan Vinken en Groenlingen. Van Groenling kan dit verklaard worden doordat in de eerste maanden van het winterseizoen veel zonnebloemresten beschikbaar waren op de Zeddammerakkers, waarop door grote groepen Groenlingen (honderden) werd gevoerageerd.



Figuur 7 en 8. Aantallen voor alle zes gebieden samen voor Patrijs (links) en Vink (rechts). N.B. In nov, dec en apr zijn niet alle gebieden geteld.



Figuur 9 en 10. Aantallen voor alle zes gebieden voor Groenling (links) en Putter (rechts). N.B. In nov, dec en apr zijn niet alle gebieden geteld.

## **Literatuur**

de Boer V. 2011. Ontwikkelingen van de broedvogels in het Bergherbos (Gld) in 1986-2011. SOVON-inventarisatierapport 2011/20. SOVON Vogelonderzoek Nederland, Nijmegen

Deuzeman S. 2011. Broedvogels van de akkers van het Bergherbos (Gld) in 2010. SOVON-inventarisatierapport 2011/02. SOVON Vogelonderzoek Nederland, Nijmegen.

Klaassen O. 2011. Roofvogels en enkele karakteristieke en zeldzame soorten in het Bergherbos (Gld) in 2008. SOVON-inventarisatierapport 2011/09. SOVON Vogelonderzoek Nederland, Nijmegen.

## Bijlage 1. Onderzochte soorten

Soort	Afk.
Grote Zilverreiger	GrZi
Blauwe Reiger	BIR
Ooievaar	Ooi
Knobbelzwaan	KZ
Kleine Zwaan	KIZ
Wilde Zwaan	WZ
Rietgans	Rga
Kolgans	Kga
Grauwe Gans	Gga
Soepgans	SoeG
Bruine Kiekendief	BrK
Blauwe Kiekendief	BIK
Grauwe Kiekendief	GrK
Havik	Ha
Sperwer	Sp
Buizerd	Bui
Torenavalk	TV
Slechtvalk	SIV
Patrijs	Pa
Kwartel	Kw
Fazant	Fa
Kwartelkoning	KwK
Kievit	Ki
Wulp	Wu
Holenduif	Hol
Houtduif	HD
Turkse Tortel	TT
Zomertortel	ZoT
Velduil	VU
Groene Specht	GS

Soort	Afk.
Veldleeuwerik	VL
Graspieper	Gp
Gele Kwikstaart	GKw
Heggenmus	HM
Paapje	Paap
Roodborsttapuit	RT
Tapuit	Ta
Merel	Me
Kramsvogel	KV
Zanglijster	Z
Koperwiek	KW
Grote Lijster	GL
Klapekster	KIE
Gaai	Gaai
Ekster	E
Kauw	Ka
Roek	Ro
Zwarte Kraai	ZKr
Raaf	Rf
Spreeuw	S
Huismus	H
Ringmus	RM
Vink	V
Keep	Keep
Groenling	G
Putter	Pu
Kneu	Kn
Goudvink	Gv
Geelgors	GG
Rietgors	RG